



# Dell™ Vostro™ 1720 維修手冊

[拆裝電腦](#)  
[新增和更換零件](#)  
[規格](#)  
[診斷程式](#)  
[系統設定程式](#)

---

## 註、警示和警告

 **註：**「註」表示可以幫助您更有效地使用電腦的重要資訊。

 **警示：**「警示」表示若不按照說明進行操作，則有可能會損壞硬體或導致資料遺失。

 **警告：**「警告」表示有可能會導致財產損失、人身傷害甚至死亡。

如果您購買的是 Dell™ n Series 電腦，則本文件中有關 Microsoft® Windows® 作業系統的所有參考均不適用。

---

本文件中的資訊如有更改，恕不另行通知。  
© 2009 Dell Inc. 版權所有，翻印必究。

未經 Dell Inc. 的書面許可，不得以任何形式複製此資料。

本文中使用的商標：Dell、DELL 標誌、Vostro、TravelLite、Wi-Fi Catcher 和 ExpressCharge 是 Dell Inc. 的商標；Intel、Pentium、Celeron 和 Core 是 Intel Corporation 的註冊商標；藍牙是 Bluetooth SIG, Inc. 的註冊商標，授權給 Dell 使用；TouchStrip 是 Zvetco Biometrics, LLC 的商標；Blu-ray Disc 是 Blu-ray Disc Association 的商標；Microsoft、Windows、Windows Vista 和 Windows Vista 開始按鈕 是 Microsoft Corporation 在美國和/或其他國家或地區的商標或註冊商標。

本文件中提及的其他商標和產品名稱是指擁有相應商標和產品名稱的公司實體或其製造的產品。Dell Inc. 對其他公司的商標和產品名稱不擁有任何專有權益。

2009 年 5 月 Rev.A00

[回到目錄頁](#)

## 系統設定程式

Dell™ Vostro™ 1720 維修手冊

- [進入系統設定程式](#)
  - [<F12> 選單](#)
- 

### 進入系統設定程式

按 <F2> 鍵可進入系統設定程式，以變更使用者可定義的設定。如果無法用此鍵進入系統設定程式，請重新開機，在鍵盤 LED 第一次閃爍時按 <F2> 鍵。

### <F12> 選單

當螢幕上出現 Dell 徽標時，按 <F12> 鍵可啟動單次啟動選單，其中會顯示電腦的有效啟動裝置清單。啟動選單上列示的裝置取決於電腦中安裝的開機裝置。

- 1 內部 HDD
- 1 CD/DVD/CD-RW 光碟機
- 1 內建 NIC
- 1 BIOS 設定
- 1 診斷 (啟動開機前系統評估 (PSA) 診斷)

當您嘗試啟動至某特定裝置或顯示電腦的診斷程式時，此選單十分有用。使用啟動選單不會變更 BIOS 中儲存的啟動次序。

---

[回到目錄頁](#)

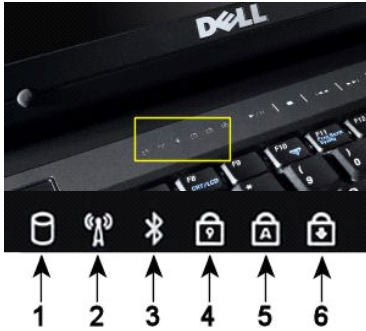
[回到目錄頁](#)

## 診斷程式

Dell™ Vostro™ 1720 維修手冊

- [裝置狀態指示燈](#)
- [LED 錯誤代碼](#)
- [電源按鈕指示燈代碼](#)

### 裝置狀態指示燈



1— 在電腦向硬碟機讀取或寫入資料時亮起。

**註：**為避免資料遺失，在**硬碟機**指示燈閃爍時切勿關閉電腦。

2— 在啟用無線網路時亮起。

3— 在啟用採用 Bluetooth® 無線技術的插卡時亮起。

**註：**採用藍牙無線技術的插卡是一項可選功能，因此僅當您在訂購電腦的同時訂購有該插卡，指示燈才會亮起。若要獲得更多資訊，請參閱您的插卡隨附的說明文件。


若要僅關閉藍牙無線技術功能，請在系統狀態列的圖示上按一下滑鼠右鍵，然後按一下 **Disable Bluetooth Radio (停用藍牙無線電)**。

4— 在啟用數字鍵台時亮起。

5— 在啟用大寫字母功能時亮起。

6— 在啟用捲動鎖定功能時亮起。

裝置狀態指示燈位於鉸接護蓋中央。

如果電腦已連接至電源插座， 指示燈會呈現以下幾種狀態：

- 1 **穩定藍色**— 電池正在充電。
- 1 **閃爍藍色**— 電池將近充滿。

如果電腦使用電池供電， 指示燈會呈現以下幾種狀態：

- 1 **熄滅**— 表示電池已充滿電，或者電腦已關閉。
- 1 **閃爍橙色**— 電池電量低。
- 1 **穩定橙色**— 電池電量極低。

### LED 錯誤代碼

如果電腦在啟動時沒有執行開機自我測試，則需執行多項檢查：

1. 檢查電腦電源指示燈是否亮起。
2. 若未亮起，請確保您的電腦已插入交流電源插座。卸下**電池**。
3. 如果您的電腦已開機但未執行 POST，請檢查鍵盤狀態指示燈是否閃爍 (表示 POST 成功) 但無視訊，或者鍵盤狀態指示燈是否按順序亮起 (表示系統問題)。

下表所示為可能在非 POST 情形下顯示的 LED 代碼。

外觀	說明	下一步
<b>亮-閃爍-閃爍</b> 	未安裝 SODIMM	<ol style="list-style-type: none"><li>1. 安裝受支援的記憶體模組。</li><li>2. 如果已安裝記憶體，則在每個插槽中重新接插模組 (一次一個)。</li><li>3. 嘗試已知在其他電腦上能正常工作的記憶體或更換記憶體。</li><li>4. 更換主機板。</li></ol>
<b>閃爍-亮-亮</b> 	主機板錯誤	<ol style="list-style-type: none"><li>1. 重新接插處理器。</li><li>2. 更換主機板。</li><li>3. 更換處理器。</li></ol>
<b>閃爍-亮-閃爍</b> 	LCD 面板錯誤	<ol style="list-style-type: none"><li>1. 重新接插 LCD 纜線。</li><li>2. 更換 LCD 面板。</li><li>3. 更換影像卡/主機板。</li></ol>
<b>暗-閃爍-暗</b>		<ol style="list-style-type: none"><li>1. 安裝相容的記憶體模組。</li></ol>

	記憶體相容性錯誤	<ol style="list-style-type: none"> <li>2. 如果安裝了兩個模組，請卸下其中一個，然後測試。在同一插槽中嘗試使用另一個模組，然後測試。在另一個插槽中測試這兩個模組。</li> <li>3. 更換記憶體。</li> <li>4. 更換主機板。</li> </ol>
<p style="text-align: center;"><b>亮-閃爍-亮</b></p> 	偵測到記憶體但有錯誤	<ol style="list-style-type: none"> <li>1. 重新接插記憶體。</li> <li>2. 如果安裝了兩個模組，請卸下其中一個，然後測試。在同一插槽中嘗試使用另一個模組，然後測試。在另一個插槽中測試這兩個模組。</li> <li>3. 更換記憶體。</li> <li>4. 更換主機板。</li> </ol>
<p style="text-align: center;"><b>暗-閃爍-閃爍</b></p> 	數據機錯誤	<ol style="list-style-type: none"> <li>1. 重新接插數據機。</li> <li>2. 更換數據機。</li> <li>3. 更換主機板。</li> </ol>
<p style="text-align: center;"><b>閃爍-閃爍-閃爍</b></p> 	主機板錯誤	<ol style="list-style-type: none"> <li>1. 更換主機板。</li> </ol>
<p style="text-align: center;"><b>閃爍-閃爍-暗</b></p> 	Option ROM 錯誤	<ol style="list-style-type: none"> <li>1. 重新接插裝置。</li> <li>2. 更換裝置。</li> <li>3. 更換主機板。</li> </ol>
<p style="text-align: center;"><b>暗-亮-暗</b></p> 	儲存裝置錯誤	<ol style="list-style-type: none"> <li>1. 重新接插硬碟機和光碟機。</li> <li>2. 在僅安裝硬碟機和僅安裝光碟機的情況下測試電腦。</li> <li>3. 更換引起故障的裝置。</li> <li>4. 更換主機板。</li> </ol>
<p style="text-align: center;"><b>閃爍-閃爍-亮起</b></p> 	影像卡錯誤	<ol style="list-style-type: none"> <li>1. 更換主機板。</li> </ol>

## 電源按鈕指示燈代碼

電源 LED 位於電腦正面的電源按鈕上，會以亮起、閃爍或保持穩定等形式指示五種不同的狀態：

- 1 未亮起 — 系統處於關閉狀態 (S5 或機械性 (交流電源不適用) 關閉)。
- 1 穩定琥珀色 — 系統錯誤，但是電源供應器處於正常運作狀態 (S0)。
- 1 閃爍琥珀色 — 系統錯誤狀況，包括電源供應器 (只有 +5VSB 有作用)、穩壓器故障、缺少 CPU 或 CPU 故障。
- 1 閃爍綠色 — 系統處於省電狀態 S1、S3 或 S4。(閃爍頻率為 1Hz)。無缺陷/錯誤狀況。
- 1 穩定綠色 — 作業可正常運作，同時處於 S0 (開) 狀態。

[回到目錄頁](#)

## 新增和更換零件

Dell™ Vostro™ 1720 維修手冊

- [電池](#)
  - [拆裝板](#)
  - [硬碟機](#)
  - [記憶體](#)
  - [散熱器和處理器](#)
  - [鉸接護蓋](#)
  - [手掌墊](#)
  - [主機板](#)
  - [顯示器前蓋](#)
  - [攝像頭](#)
  - [顯示器組件鉸接](#)
  - [電源按鈕及多媒體按鈕墊](#)
  - [筆式電池](#)
  - [光碟機](#)
  - [無線區域網路 \(WLAN\) 卡](#)
  - [風扇](#)
  - [採用藍芽®無線技術的內建插卡](#)
  - [鍵盤](#)
  - [USB/IEEE 1394 板](#)
  - [顯示器組件](#)
  - [顯示器高壓板](#)
  - [LCD 顯示板](#)
  - [喇叭組件](#)
- 


[回到目錄頁](#)

[回到目錄頁](#)

## 規格

### Dell™ Vostro™ 1720 維修手冊

- [處理器](#)
- [系統資訊](#)
- [ExpressCard™](#)
- [8 合 1 記憶卡讀取器](#)
- [記憶體](#)
- [連接埠和連接器](#)
- [通訊](#)
- [視訊卡](#)
- [音效卡](#)
- [顯示幕](#)
- [鍵盤](#)
- [觸控墊](#)
- [指紋閱讀器](#)
- [攝像頭](#)
- [電池](#)
- [交流電變壓器](#)
- [實體參數](#)
- [環境參數](#)

 **註：** 提供的項目可能會因地區而異。如需更多有關電腦組態的資訊，請按一下 **Start (開始)** (或 Windows XP 中的 **Start (開始)**) → **Help and Support (說明及支援中心)**，然後選取可檢視有關電腦資訊之選項。

處理器	
處理器類型	Intel® Core™2 Duo (2.0 - 2.66 GHz) Intel Celeron® (2.0 - 2.2 GHz) Intel Celeron Dual Core (1.66 - 1.86 GHz) 處理器
L1 快取記憶體	每個指令執行使用 32 KB，每核心使用 32 KB 資料快取
L2 快取記憶體	共用的 3 MB 或 6 MB
外接式匯流排頻率	1067 MHz

系統資訊	
系統晶片組	Intel GM45 或 Intel PM45 晶片組
資料匯流排寬度	64 位元
DRAM 匯流排寬度	雙通道 64 位元匯流排
處理器位址匯流排寬度	36 位元
快閃 EPROM	1 MB
PCI 匯流排 (限分離式圖形卡)	x16 PCI Express

ExpressCard™	
<b>註：</b> ExpressCard 插槽僅適用於 ExpressCard。此插槽不支援 PC 卡。	
ExpressCard 控制器	整合式
ExpressCard 連接器	54 mm Express Card 插槽 (支援 USB 與 PCIe 介面)
受支援的插卡	34 mm 與 54 mm 的 ExpressCard

8 合 1 記憶卡讀取器	
媒體卡控制器	O2Micro OZ888
媒體卡連接器	8 合 1 組合卡連接器
受支援的插卡	SecureDigital (SD)、SDIO、多媒體卡 (MMC)、記憶棒、記憶棒 Pro、xD 圖形卡、高速 SD 及高密度 SD

記憶體	
記憶體模組連接器	兩個 DIMM 插槽
記憶體模組容量	1 GB (一個 DIMM) 2 GB (一或兩個 DIMM) 4 GB (2 個 DIMM) 8 GB (兩個 DIMM，需要 64 位元 Windows Vista 作業系統)
記憶體類型	DDR2 800 MHz (若晶片組和/或處理器組合支援)；僅適用非 ECC 記憶體
最小記憶體	1 GB
最大記憶體	8 GB (需要 64 位元 Windows Vista 作業系統)

連接埠和連接器	
音效卡	麥克風連接器和立體聲耳機/喇叭連接器
IEEE 1394	一個 4 插腳連接器

連線	僅限可選的 USB 連接埠複製裝置 一個 WLAN 專用半長迷你卡插槽
迷你卡支援 (內部擴充插槽)	一個 WLAN 專用半長迷你卡插槽 一個採用 Bluetooth® 無線技術之基於 USB 的子卡 (Dell Wireless 355)
網路配接器	RJ-45 連接器
USB、USB PowerShare 和 eSATA	六個 USB 2.0 相容連接器
視訊卡	15 插腳 VGA 視訊連接器

<b>通訊</b>	
數據機	僅支援外接式 USB 數據機 (可選)
網路配接器	位於主機板上的 10/100/1000 乙太網路 LAN
無線	WLAN PCI-e 迷你卡、Bluetooth V2.0 卡
行動寬頻	無
GPS	無

<b>視訊卡</b>	
視訊卡類型	內建於主機板上 (硬體加速) 分離式
視訊控制器	內建視訊卡：Intel Extreme 分離式視訊卡：NVIDIA GeForce 9400M GS (NB9M-GS) · 128 位元
資料匯流排	內建視訊卡或 PCI-Express x16 視訊卡
視訊記憶體	內建視訊卡：最高 256 MB 共用記憶體 分離式視訊卡：512 MB 專用記憶體
視訊輸出	視訊控制器和多模式 DisplayPort
LCD 介面	LVDS

<b>音效卡</b>	
音效卡類型	高傳真音效 (HDA)
音效控制器	IDT 92HD81
立體聲轉換	24 位元 (類比至數位和數位至類比)
介面：	
內建	內建高傳真音效
外接式	麥克風輸入連接器、立體聲耳機/喇叭連接器
喇叭	兩個 2 瓦特、4 歐姆喇叭
內建喇叭放大器	2W 立體聲
音量控制	程式選單，媒體控制按鈕

<b>顯示幕</b>	
類型 (主動式矩陣 TFT)	17 英寸 WXGA+ /WUXGA
尺寸：	
高度	245.00 公釐 (9.64 英寸)
寬度	383.00 公釐 (15.00 英寸)
對角線	431.70 公釐 (17.00 英寸)
最大解析度：	
WXGA+ 防炫光	1440 x 900，使用 18 位元色彩 (262 K)
採用 TrueLife 技術的 WUXGA	1920 x 1200，使用 18 位元色彩 (262 K)
更新頻率	60 Hz
操作角度	0° (合上) 至 160°
檢視角度：	
水平	WXGA+：55/55°
垂直	WXGA+：45/45°
像素間距	WXGA 0.258 公釐 (.010 英寸) 採用 TrueLife 技術的 WUXGA · 0.23 (.009 英寸)
控制	您可以透過鍵盤快速鍵來控制亮度

<b>鍵盤</b>	
按鍵數	105 (美國 和加拿大)；106 (歐洲)；109 (日本)
配置	QWERTY/AZERTY/Kanji

大小：	
標準	全尺寸
最大值	359.40 公釐 x 118.90 公釐 x 5.20 公釐 (14.15 x 4.681 x 0.205 英吋)

<b>觸控墊</b>	
X/Y 位置解析度 (圖形表模式)	240 CPI
大小：	
寬度	73.70 公釐 (2.90 英吋)
高度	43.10 公釐 (1.69 英吋)

<b>指紋閱讀器 (可選)</b>	
類型	採用 CMOS 活性電容像素感應技術的 UPEK TCS3 TouchStrip™ 移掃感應器

<b>攝像頭 (可選)</b>	
靜態解析度	130 萬畫素

<b>電池</b>	
類型：	
6 芯鋰離子電池	56 WHr
8 芯鋰離子電池	74 WHr
尺寸：	
深度	
6 芯和 8 芯鋰離子電池	49.97 公釐 (1.97 英吋)
高度	
6 芯和 8 芯鋰離子電池	20.20 公釐 (0.79 英吋)
寬度	
6 芯和 8 芯鋰離子電池	271.00 公釐 (10.67 英吋)
重量	
6 芯鋰離子電池	338.70 公克
8 芯鋰離子電池	429.60 公克
電壓：	
6 芯鋰離子電池	11.1 V
8 芯鋰離子電池	14.8 V
操作時間 (約略值)	4-5 小時 (6 芯) 6 小時或更長 (8 芯) <b>註：</b> 視作業狀態而定，在某些耗電量大的情況下會顯著縮短
壽命 (大約)	1 年
溫度範圍：	
作業時	0° 至 40°C (32° 至 104°F)
儲存	-10° 至 65°C (14° 至 149°F)
幣式電池	CR2032

<b>交流電變壓器</b>	
輸入電壓	100-240 VAC (90W)
輸入電流 (最大)	1.5 A (90W)
輸入頻率	50-60 Hz (90W)
溫度範圍：	
作業時	0° 至 35°C (32° 至 95°F)
儲存	-40° 至 65°C (-40° 至 149°F)
輸出電壓	19.5 VDC
輸出電流	5.62 A (脈衝為 4 秒時最大)；4.62A (連續)
尺寸：	
高度	15.00 公釐 (0.60 英吋)
寬度	66.00 公釐 (2.60 英吋)
深度	127.00 公釐 (5.00 英吋)
重量	0.29 公斤 (0.64 磅)
PA-10 90 W D 系列交流電變壓器：	



輸出電壓	19.5 VDC
輸出電流	4.62 A
高度	33.80 公釐 (1.34 英吋)
寬度	60.90 公釐 (2.39 英吋)
深度	153.40 公釐 (6.04 英吋)
重量 (包括纜線)	0.46 公斤 (1.01 磅)
PA-3E 90 E 系列交流電變壓器：	
輸出電壓	19.5 VDC
輸出電流	4.62 A
高度	15.00 公釐 (0.60 英吋)
寬度	70.00 公釐 (2.80 英吋)
深度	147.00 公釐 (5.80 英吋)
重量	0.34 公斤 (0.76 磅)

<b>實體參數</b>	
高度	前面：29.00 公釐 (1.14 英吋) 背面：40.50 公釐 (1.59 英吋)
寬度	393.00 公釐 (15.47 英吋)
深度	286.00 公釐 (11.26 英吋)
重量 (包括 6 芯電池)	3.09 公斤 (6.85 磅)
重量 (包括 8 芯電池)	3.18 公斤 (7.05 磅)


<b>環境參數</b>	
溫度範圍：	
作業時	0° 至 35°C (32° 至 95°F)
儲存	-40° 至 65°C (-40° 至 149°F)
相對濕度 (最大)：	
作業時	10% 至 90% (非冷凝)
儲存	5% 至 95% (非冷凝)
最大震動 (使用模擬使用者環境的隨機震動頻譜)：	
作業時	0.66 GRMS
儲存	1.30 GRMS
最大撞擊 (在硬碟機位於磁頭位置和 2 ms 半正弦波脈衝的情況下測量)：	
作業時	143 G
儲存	163 G
海拔高度 (最大)：	
作業時	-15.2 至 3048 公尺 (-50 至 10,000 英尺)
儲存	-15.2 至 3048 公尺 (-50 至 10,000 英尺)
空氣中懸浮污染物級別	G2 或更低 (按照 ANSI/ISA-S71.04-1985 的定義)

[回到目錄頁](#)

[回到目錄頁](#)

## 拆裝板

Dell™ Vostro™ 1720 維修手冊

 **警告：** 拆裝電腦內部元件之前，請先閱讀電腦隨附的安全資訊。如需其他安全方面的最佳實踐資訊，請參閱管制遵循首頁 ([www.dell.com/regulatory\\_compliance](http://www.dell.com/regulatory_compliance))。

### 卸下拆裝板



1. 按照 [拆裝電腦內部元件之前](#) 中的程序進行操作。
2. 從電腦中卸下 [電池](#)。



3. 從拆裝板上卸下八顆螺絲。



4. 提起拆裝板最靠近電腦中央的邊緣。



5. 取下拆裝板。




---

[回到目錄頁](#)

[回到目錄頁](#)

## 電池

Dell™ Vostro™ 1720 維修手冊

 **警告：** 拆裝電腦內部元件之前，請先閱讀電腦隨附的安全資訊。如需其他安全方面的最佳實踐資訊，請參閱管制遵循首頁 ([www.dell.com/regulatory\\_compliance](http://www.dell.com/regulatory_compliance))。

### 取出電池



1. 按照[拆裝電腦內部元件之前](#)中的程序進行操作。



2. 將電池鎖定門滑入解除鎖定的位置。



3. 朝電腦背面滑動電池以將其取出。




---

[回到目錄頁](#)

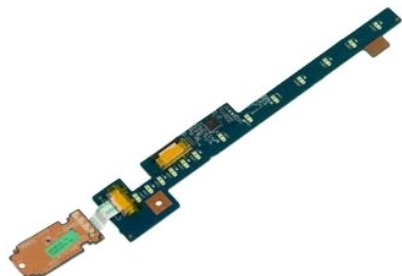
[回到目錄頁](#)

## 電源按鈕及多媒體按鈕墊

Dell™ Vostro™ 1720 維修手冊

 **警告：** 拆裝電腦內部元件之前，請先閱讀電腦隨附的安全資訊。如需其他安全方面的最佳實踐資訊，請參閱管制遵循首頁 ([www.dell.com/regulatory\\_compliance](http://www.dell.com/regulatory_compliance))。

### 卸下電源按鈕及多媒體按鈕墊



1. 按照[拆裝電腦內部元件之前](#)中的程序進行操作。
2. 從電腦中卸下電池。
3. 從電腦中卸下[鉸接護蓋](#)。



4. 卸下來用來將電源按鈕墊固定至電腦的螺絲。



5. 將電源按鈕墊滑至右側。



6. 卸下來用來將多媒體按鈕墊固定至電腦的螺絲。



7. 將多媒體按鈕墊滑至左側。



8. 將多媒體按鈕墊轉至鍵盤。



9. 從多媒體按鈕墊上拔下資料纜線。



10. 從電腦中取下這兩個按鈕墊。



---

[回到目錄頁](#)



[回到目錄頁](#)

## 幣式電池

Dell™ Vostro™ 1720 維修手冊

**警告：** 拆裝電腦內部元件之前，請先閱讀電腦隨附的安全資訊。如需其他安全方面的最佳實踐資訊，請參閱管制遵循首頁 ([www.dell.com/regulatory\\_compliance](http://www.dell.com/regulatory_compliance))。

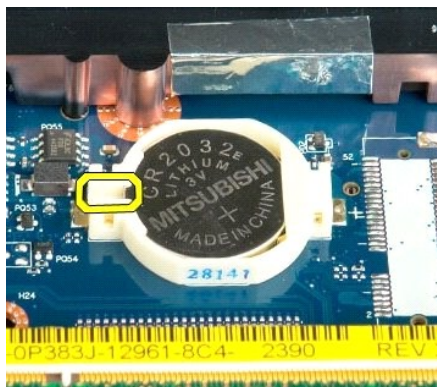
### 卸下幣式電池



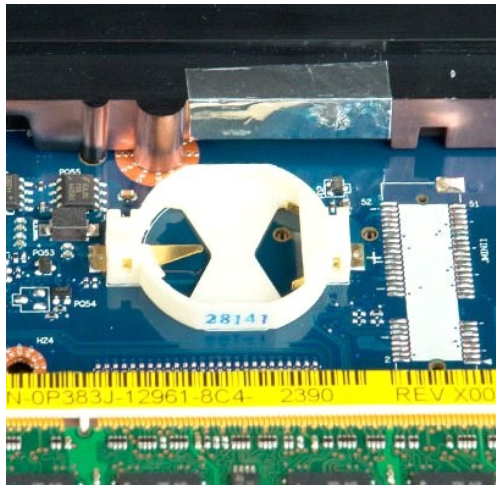
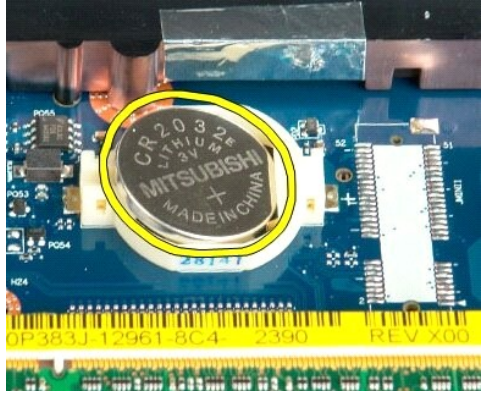
1. 按照[拆裝電腦內部元件之前](#)中的程序進行操作。
2. 從電腦中卸下**電池**。
3. 從電腦中卸下**拆裝板**。



4. 將畫線器插入插槽，然後輕輕地撬起幣式電池。



5. 卸下幣式電池。




---

[回到目錄頁](#)

[回到目錄頁](#)

## 顯示器前蓋

Dell™ Vostro™ 1720 維修手冊

 **警告：** 拆裝電腦內部元件之前，請先閱讀電腦隨附的安全資訊。如需其他安全方面的最佳實踐資訊，請參閱管制遵循首頁 ([www.dell.com/regulatory\\_compliance](http://www.dell.com/regulatory_compliance))。

### 卸下顯示器前蓋



1. 按照[拆裝電腦內部元件之前](#)中的程序進行操作。
2. 從電腦中卸下[顯示器組件](#)。



3. 從顯示器前蓋上卸下八顆橡膠螺絲。



4. 卸下來用來將前蓋固定至顯示器組件的八顆螺絲。



5. 從顯示器組件上取下前蓋。




---

[回到目錄頁](#)

[回到目錄頁](#)

## 攝像頭

Dell™ Vostro™ 1720 維修手冊

 **警告：** 拆裝電腦內部元件之前，請先閱讀電腦隨附的安全資訊。如需其他安全方面的最佳實踐資訊，請參閱管制遵循首頁 ([www.dell.com/regulatory\\_compliance](http://www.dell.com/regulatory_compliance))。

### 卸下攝像頭



1. 按照 [拆裝電腦內部元件之前](#) 中的程序進行操作。
2. 從電腦中卸下 [顯示器組件](#)。
3. 從顯示器組件上卸下 [顯示器前蓋](#)。



4. 卸下來將攝像頭固定至顯示器組件上的螺絲。



5. 從固定托架提起攝像頭。



6. 拔下攝像頭資料纜線。



7. 從顯示器組件上卸下攝像頭。






[回到目錄頁](#)

## 顯示器組件鉸接

Dell™ Vostro™ 1720 維修手冊

 **警告：** 拆裝電腦內部元件之前，請先閱讀電腦隨附的安全資訊。如需其他安全方面的最佳實踐資訊，請參閱管制遵循首頁 ([www.dell.com/regulatory\\_compliance](http://www.dell.com/regulatory_compliance))。

### 卸下顯示器組件鉸接



1. 按照 [拆裝電腦內部元件之前](#) 中的程序進行操作。
2. 從電腦中卸下 [顯示器組件](#)。
3. 從顯示器組件上卸下 [顯示器前蓋](#)。
4. 從顯示器組件上卸下 [LCD 顯示板](#)。

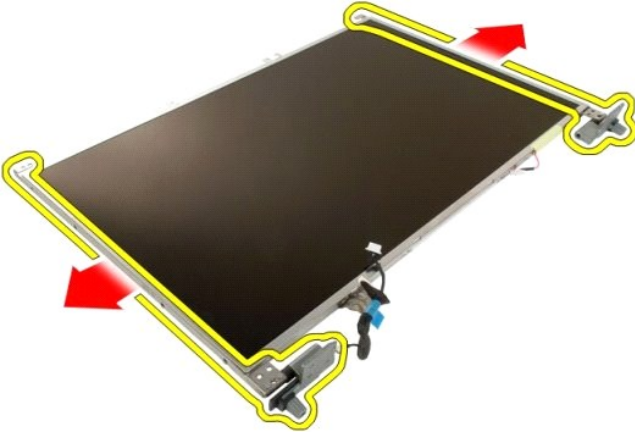


5. 卸下來將鉸接固定至顯示板組件的八顆螺絲。

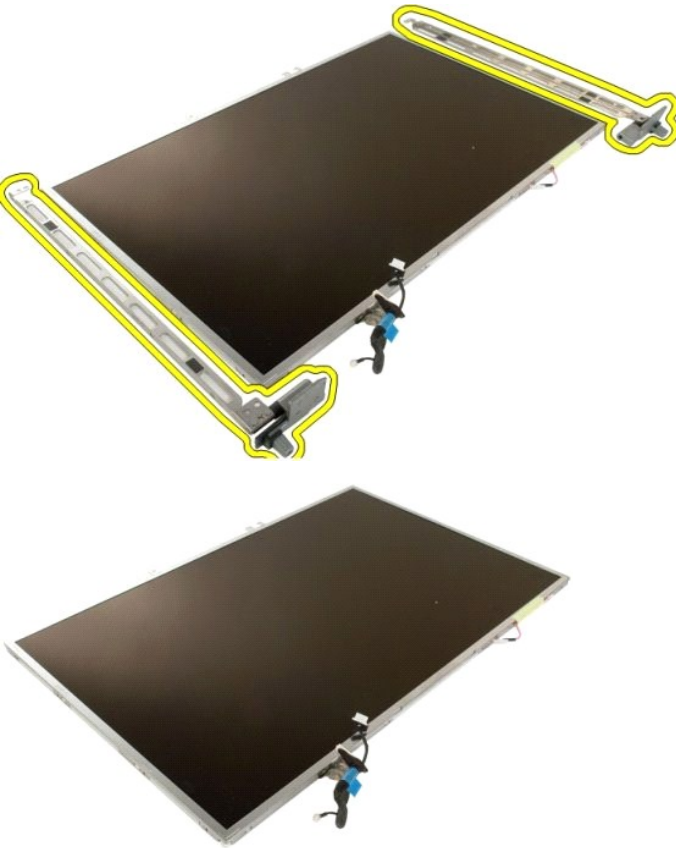


6. 將鉸接滑離顯示板組件。





7. 從顯示板組件上取下顯示板鉸接。



---

[回到目錄頁](#)

[回到目錄頁](#)

## 顯示器高壓板

Dell™ Vostro™ 1720 維修手冊

**警告：** 拆裝電腦內部元件之前，請先閱讀電腦隨附的安全資訊。如需其他安全方面的最佳實踐資訊，請參閱管制遵循首頁 ([www.dell.com/regulatory\\_compliance](http://www.dell.com/regulatory_compliance))。

### 卸下顯示器高壓板

1. 按照 [拆裝電腦內部元件之前](#) 中的程序進行操作。
2. 從電腦中卸下 [顯示器組件](#)。



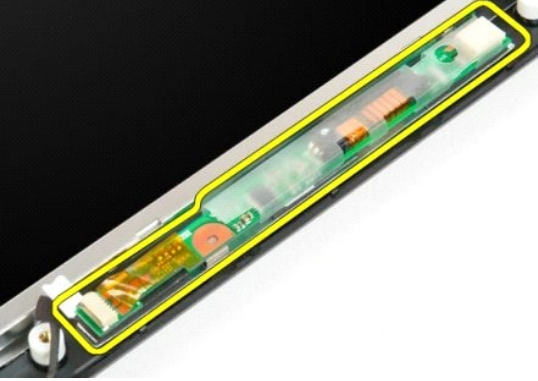
3. 從顯示器高壓板上拔下資料纜線。



4. 從顯示器高壓板上拔下電源線。



5. 從顯示器組件上卸下高壓板。




---

[回到目錄頁](#)

[回到目錄頁](#)

## LCD 顯示板

Dell™ Vostro™ 1720 維修手冊

 **警告：** 拆裝電腦內部元件之前，請先閱讀電腦隨附的安全資訊。如需其他安全方面的最佳實踐資訊，請參閱管制遵循首頁 ([www.dell.com/regulatory\\_compliance](http://www.dell.com/regulatory_compliance))。

### 卸下 LED 顯示板



1. 按照 [拆裝電腦內部元件之前](#) 中的程序進行操作。
2. 從電腦中卸下 [顯示器組件](#)。
3. 從顯示器組件上卸下 [顯示器前蓋](#)。



4. 卸下來將 LCD 顯示板固定至顯示器組件的兩顆螺絲。



5. 從顯示器組件上卸下 LCD 顯示板。




---

[回到目錄頁](#)

[回到目錄頁](#)

## 顯示器組件

Dell™ Vostro™ 1720 維修手冊

 **警告：** 拆裝電腦內部元件之前，請先閱讀電腦隨附的安全資訊。如需其他安全方面的最佳實踐資訊，請參閱管制遵循首頁 ([www.dell.com/regulatory\\_compliance](http://www.dell.com/regulatory_compliance))。

### 卸下顯示器組件



1. 按照[拆裝電腦內部元件之前](#)中的程序進行操作。
2. 從電腦中卸下**電池**。
3. 從電腦中卸下**鍵盤蓋蓋**。
4. 從電腦中卸下**鍵盤**。



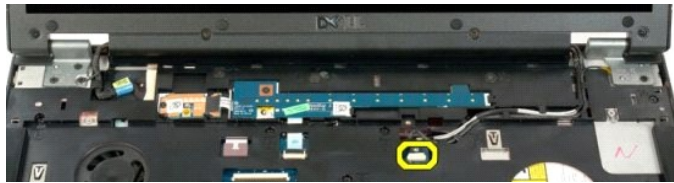
5. 從 WLAN 卡上拔下天線纜線。



6. 卸下來用來將顯示器組件固定到電腦機箱的三顆螺絲。



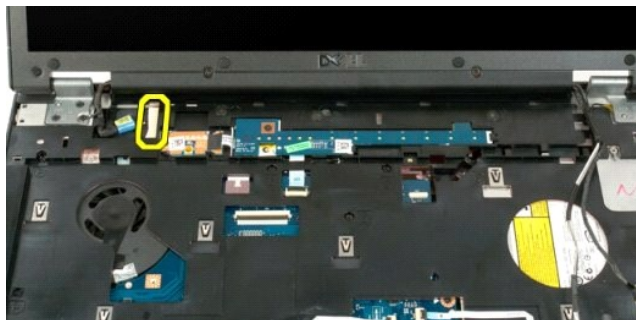
7. 從主機板上拔下攝像頭資料纜線。



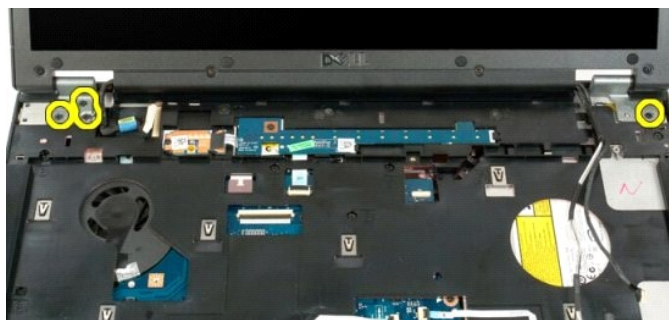
8. 從手掌墊上拔下資料及天線纜線。



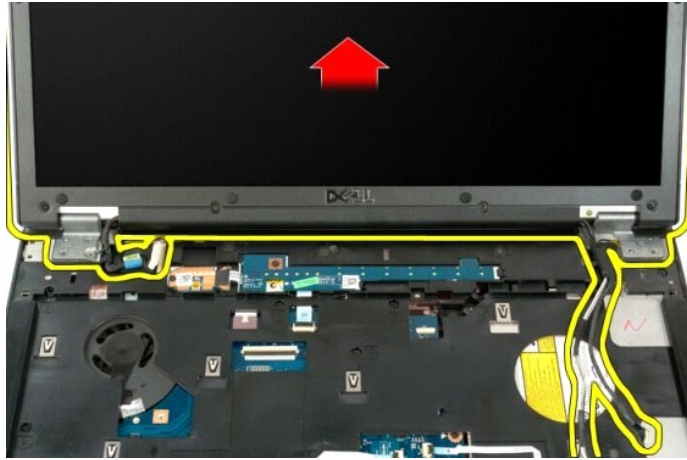
9. 從主機板上拔下顯示器資料纜線。



10. 卸下用來將顯示器組件固定到電腦機箱的其餘四顆螺絲。



11. 筆直向上提起顯示器組件，以將其從電腦中取出。



---

[回到目錄頁](#)



[回到目錄頁](#)

## 風扇

Dell™ Vostro™ 1720 維修手冊

**警告：** 拆裝電腦內部元件之前，請先閱讀電腦隨附的安全資訊。如需其他安全方面的最佳實踐資訊，請參閱管制遵循首頁 ([www.dell.com/regulatory\\_compliance](http://www.dell.com/regulatory_compliance))。

### 卸下風扇



1. 按照[拆裝電腦內部元件之前](#)中的程序進行操作。
2. 從電腦中卸下**電池**。
3. 從電腦中卸下**拆裝板**。



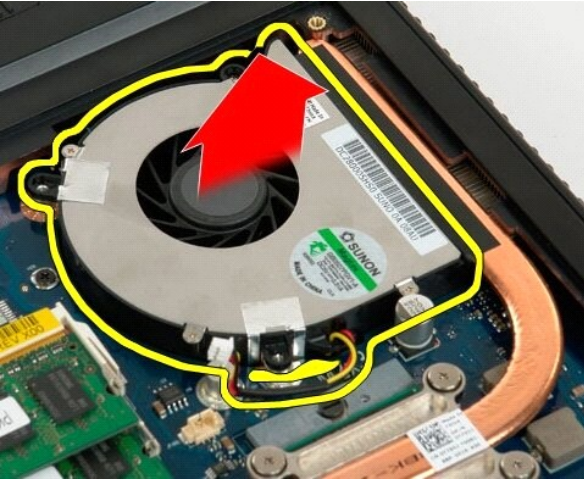
4. 拔下主機板上的風扇纜線。



5. 卸下三顆風扇螺絲。



6. 提起風扇，將其從電腦中取出。



[回到目錄頁](#)

## 鉸接護蓋

Dell™ Vostro™ 1720 維修手冊

**警告：** 拆裝電腦內部元件之前，請先閱讀電腦隨附的安全資訊。如需其他安全方面的最佳實踐資訊，請參閱管制遵循首頁 ([www.dell.com/regulatory\\_compliance](http://www.dell.com/regulatory_compliance))。

### 卸下鉸接護蓋



1. 按照 [拆裝電腦內部元件之前](#) 中的程序進行操作。
2. 從電腦中卸下 [電池](#)。



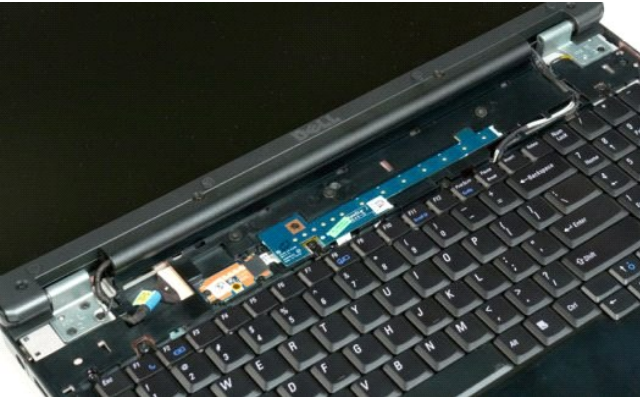
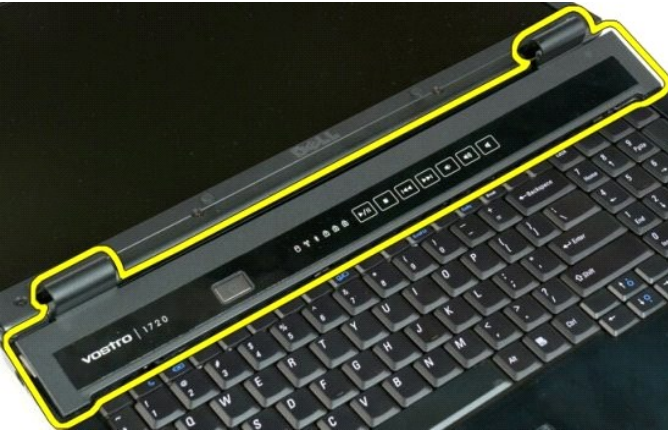
3. 使用塑膠畫線器輕輕地撬起鉸接護蓋的後側，使之脫離電腦底座。



4. 從右側開始，使鉸接護蓋離開電腦底座。



5. 繼續從左至右使鉸接護蓋脫離系統，然後取出鉸接護蓋。



---

[回到目錄頁](#)

[回到目錄頁](#)

## 硬碟機

Dell™ Vostro™ 1720 維修手冊

**警告：** 拆裝電腦內部元件之前，請先閱讀電腦隨附的安全資訊。如需其他安全方面的最佳實踐資訊，請參閱管制遵循首頁 ([www.dell.com/regulatory\\_compliance](http://www.dell.com/regulatory_compliance))。

### 卸下硬碟機



1. 按照 [拆裝電腦內部元件之前](#) 中的程序進行操作。
2. 從電腦中卸下 [電池](#)。



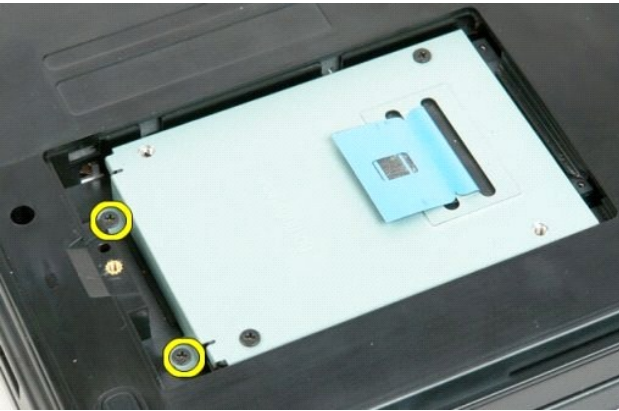
3. 卸下來將電腦拆裝板固定至電腦底座的螺絲。



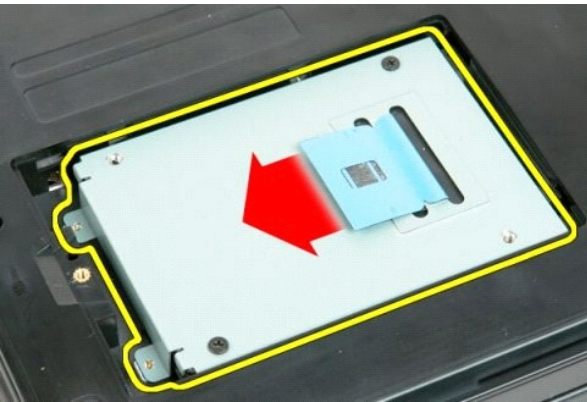
4. 將塑膠畫線器插入插槽，提起拆裝板，然後將其從電腦中取出。



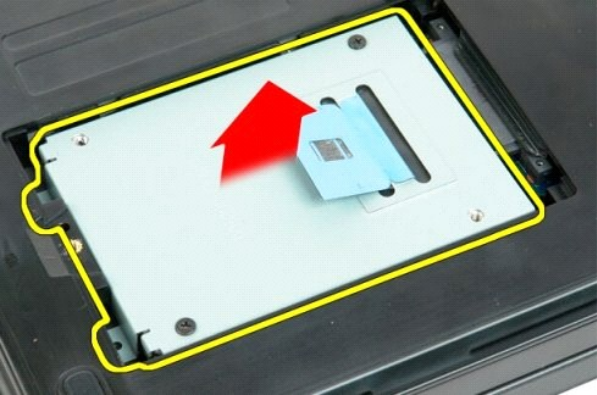
5. 卸下來固定硬碟機的兩顆螺絲。



6. 朝電腦右側滑動硬碟機。



7. 將硬碟機提出電腦。




---

[回到目錄頁](#)

[回到目錄頁](#)

## 鍵盤

Dell™ Vostro™ 1720 維修手冊

 **警告：** 拆裝電腦內部元件之前，請先閱讀電腦隨附的安全資訊。如需其他安全方面的最佳實踐資訊，請參閱管制遵循首頁 ([www.dell.com/regulatory\\_compliance](http://www.dell.com/regulatory_compliance))。

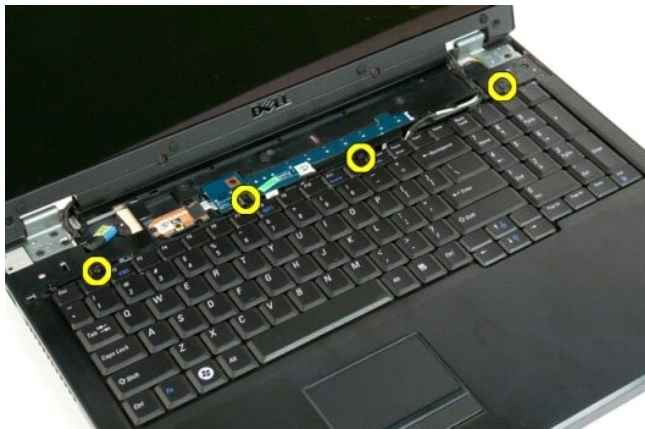
### 卸下鍵盤



1. 按照[拆裝電腦內部元件之前](#)中的程序進行操作。
2. 從電腦中卸下**電池**。
3. 從電腦中卸下**電源按鈕和多媒體按鈕板**。

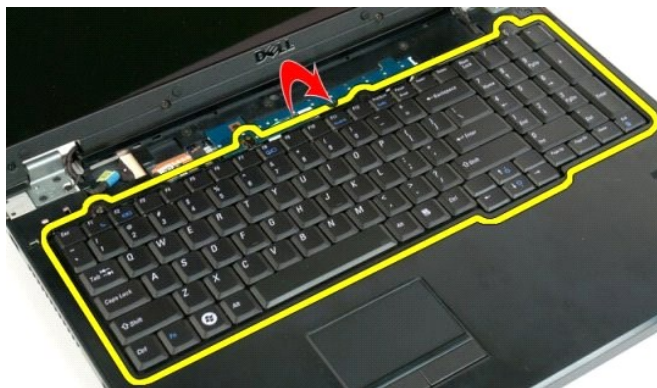


4. 卸下來用來將鍵盤固定至電腦的四顆螺絲。



5. 翻轉鍵盤，將其倒置於工作表面上。





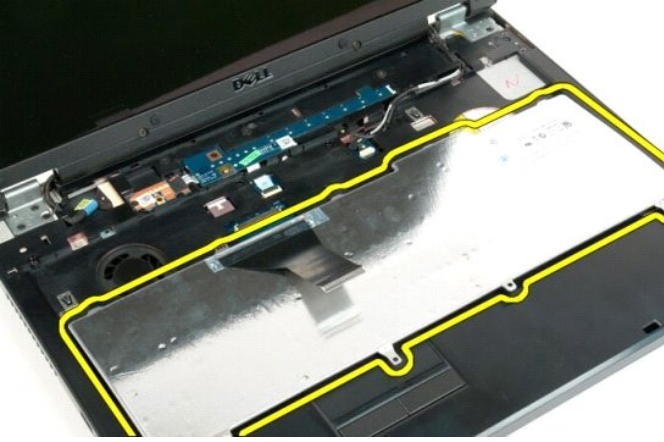
6. 打開鍵盤資料線夾。



7. 從線夾中拔下鍵盤資料線。



8. 從電腦中取下鍵盤。



---

[回到目錄頁](#)

[回到目錄頁](#)

## 記憶體

Dell™ Vostro™ 1720 維修手冊

**警告：** 拆裝電腦內部元件之前，請先閱讀電腦隨附的安全資訊。如需其他安全方面的最佳實踐資訊，請參閱管制遵循首頁 ([www.dell.com/regulatory\\_compliance](http://www.dell.com/regulatory_compliance))。

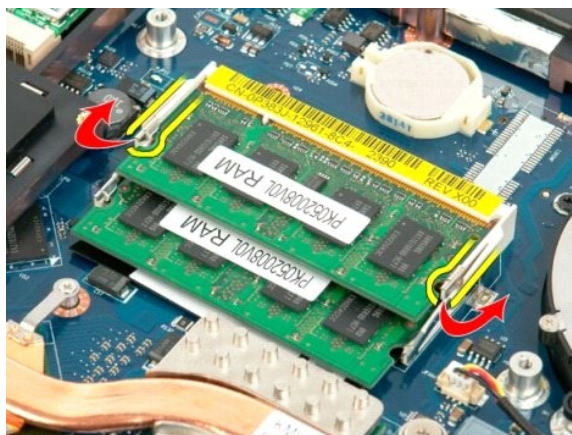
### 卸下記憶體模組



1. 按照[拆裝重組內部元件之前](#)中的程序進行操作。
2. 從電腦中卸下**電池**。
3. 從電腦中卸下**拆裝板**。



4. 如果適用，請用手指卸下頂部記憶體模組，小心地分離頂部記憶體模組連接器每一端的固定夾，直到記憶體模組向上彈起。



5. 將記憶體模組滑出插槽。



6. 如果適用，請用手指卸下底部記憶體模組，小心地分離記憶體模組連接器每一端的固定夾，直到記憶體模組向上彈起。



7. 將記憶體模組滑出插槽。




---

[回到目錄頁](#)

[回到目錄頁](#)

## 光碟機

Dell™ Vostro™ 1720 維修手冊

 **警告：** 拆裝電腦內部元件之前，請先閱讀電腦隨附的安全資訊。如需其他安全方面的最佳實踐資訊，請參閱管制遵循首頁 ([www.dell.com/regulatory\\_compliance](http://www.dell.com/regulatory_compliance))。

### 卸下光碟機



1. 按照[拆裝電腦內部元件之前](#)中的程序進行操作。
2. 從電腦中卸下**電池**。



3. 卸下將光碟機固定在電腦機箱中的螺絲。



4. 將塑膠畫線器插入槽口，然後將光碟機輕輕滑出電腦。



5. 將光碟機從電腦中卸下。



---

[回到目錄頁](#)

[回到目錄頁](#)

## 手掌墊

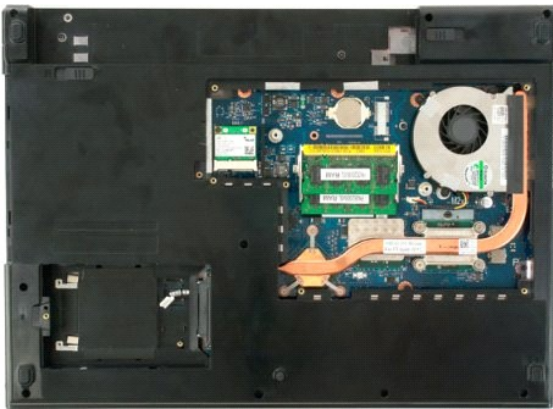
Dell™ Vostro™ 1720 維修手冊

**警告：** 拆裝電腦內部元件之前，請先閱讀電腦隨附的安全資訊。如需其他安全方面的最佳實踐資訊，請參閱管制遵循首頁 ([www.dell.com/regulatory\\_compliance](http://www.dell.com/regulatory_compliance))。

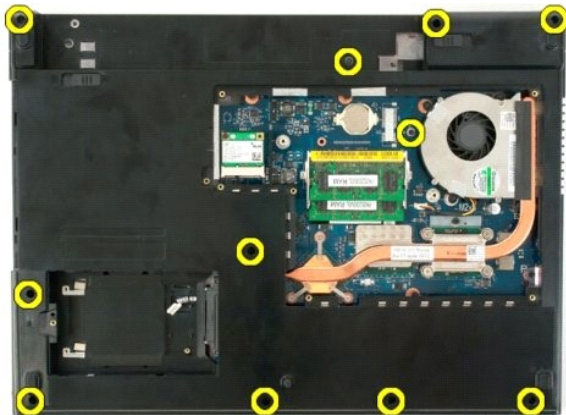
### 卸下手掌墊



1. 按照 [拆裝電腦內部元件之前](#) 中的程序進行操作。
2. 從電腦中卸下電池。
3. 從電腦中卸下 [電源按鈕及多媒體按鈕墊](#)。
4. 從電腦中卸下 [鍵盤](#)。
5. 從電腦中卸下 [顯示器組件](#)。

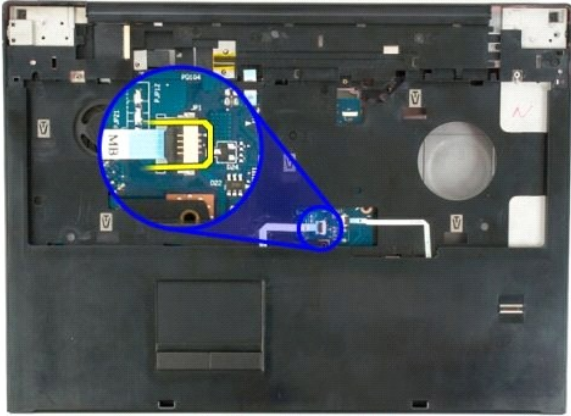


6. 卸下來用來將手掌墊固定到電腦底部的十一顆手掌墊螺絲。

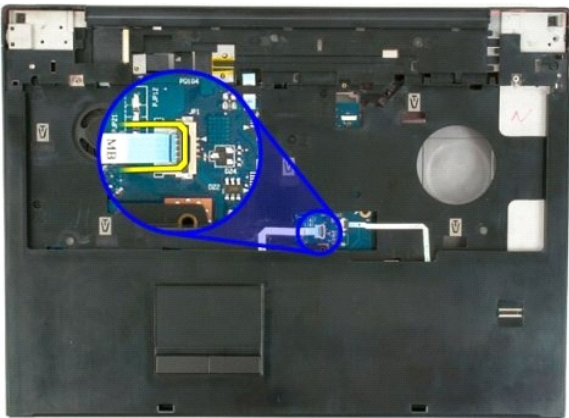


7. 打開觸控墊資料纜線夾。





8. 從線夾中取下觸控墊資料纜線。



9. 打開指紋讀取器資料纜線夾。



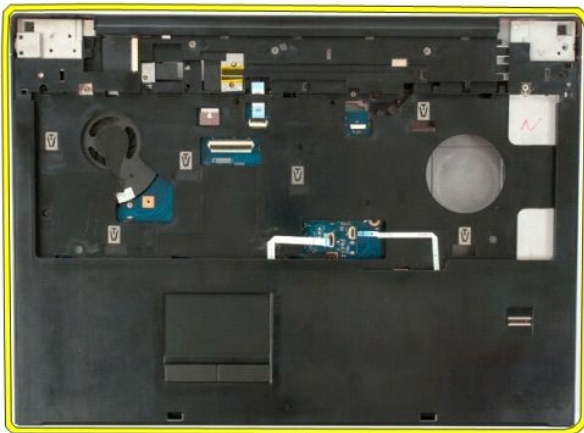
10. 從線夾中取下指紋讀取器資料纜線。

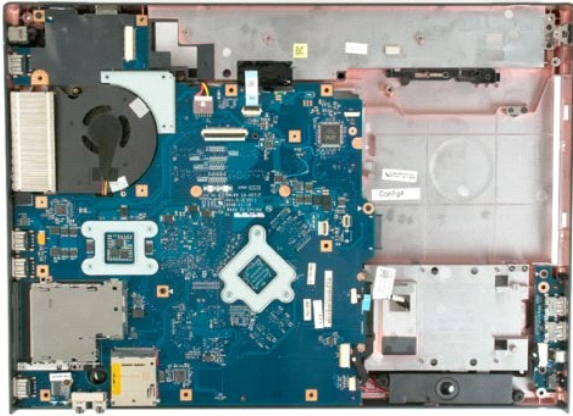


11. 卸下用於將手掌墊固定到電腦頂部的九顆手掌墊螺絲。



12. 從電腦中卸下手掌墊。





---

[回到目錄頁](#)

[回到目錄頁](#)

## 散熱器和處理器

Dell™ Vostro™ 1720 維修手冊

**警告：** 拆裝電腦內部元件之前，請先閱讀電腦隨附的安全資訊。如需其他安全方面的最佳實踐資訊，請參閱管制遵循首頁 ([www.dell.com/regulatory\\_compliance](http://www.dell.com/regulatory_compliance))。

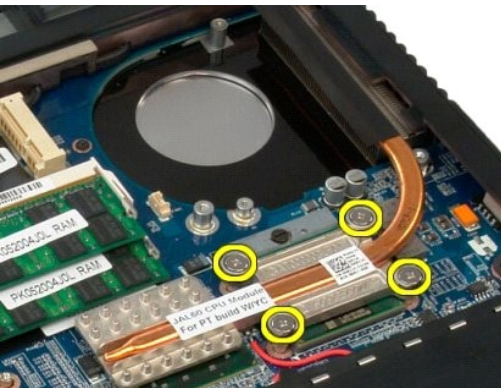
### 卸下散熱器和處理器



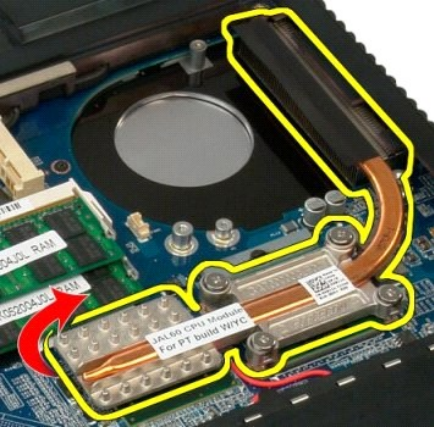
1. 按照[拆裝電腦內部元件之前](#)中的程序進行操作。
2. 從電腦中卸下**電池**。
3. 從電腦中卸下**拆裝板**。
4. 從電腦中卸下**風扇**。



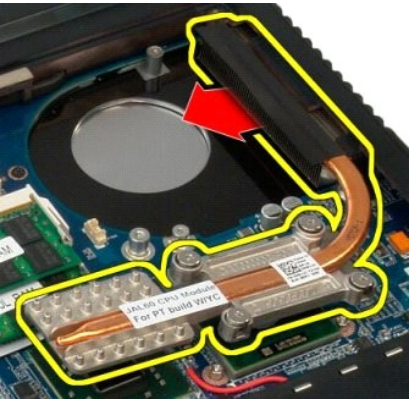
5. 擰鬆用來將散熱器固定至主機板的四顆緊固螺絲。



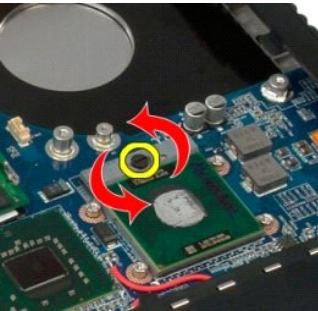
6. 提起散熱器最靠近主機板中心的邊緣。



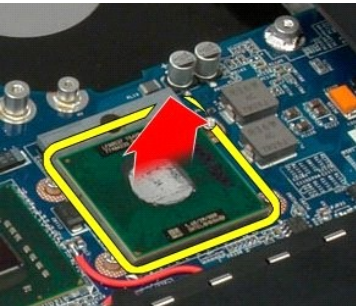
7. 朝電腦機箱中央滑動散熱器，然後提起散熱器將其從電腦中取出。



8. 逆時針旋轉處理器凸輪。



9. 從插槽中筆直向上提起處理器，小心不要彎折任何處理器插腳。





---

[回到目錄頁](#)

[回到目錄頁](#)

## 喇叭組件

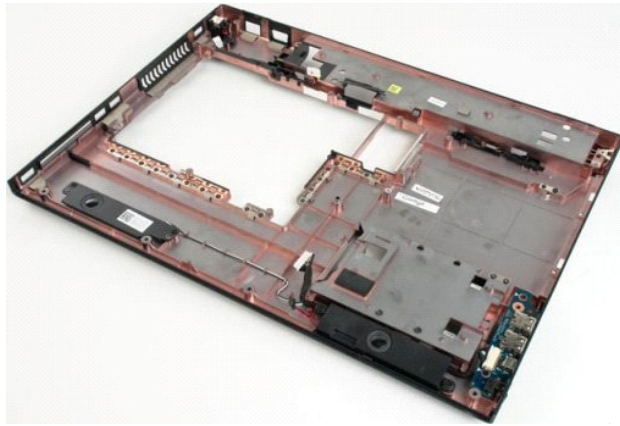
Dell™ Vostro™ 1720 維修手冊

**警告：** 拆裝電腦內部元件之前，請先閱讀電腦隨附的安全資訊。如需其他安全方面的最佳實踐資訊，請參閱管制遵循首頁 ([www.dell.com/regulatory\\_compliance](http://www.dell.com/regulatory_compliance))。

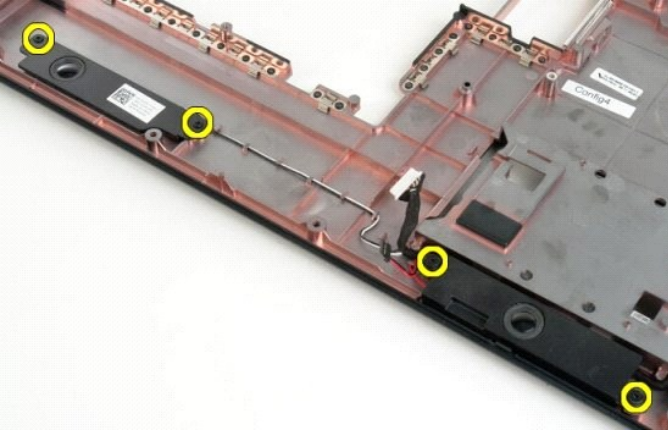
### 卸下喇叭組件



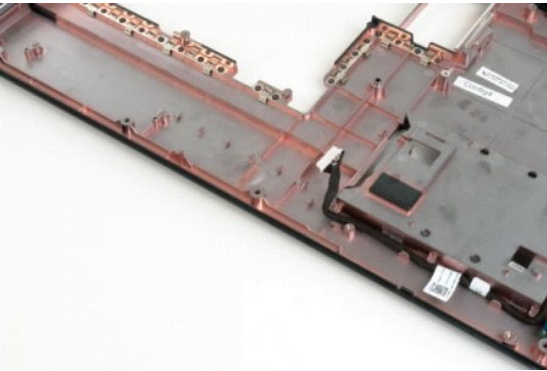
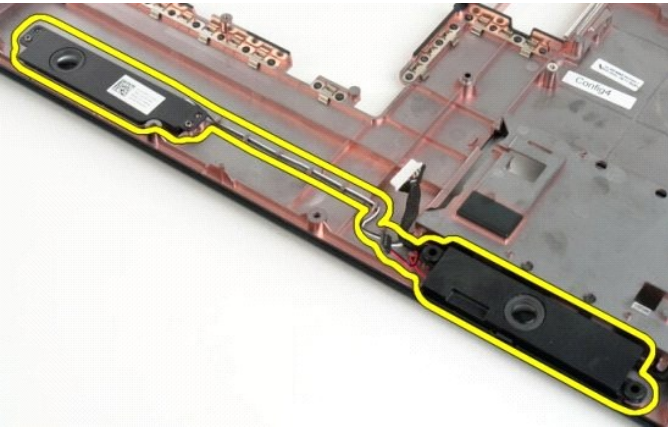
1. 按照 [拆裝電腦內部元件之前](#) 中的程序進行操作。
2. 從電腦中卸下 [電池](#)。
3. 從電腦中卸下 [拆裝板](#)。
4. 從電腦中卸下 [風扇](#)。
5. 從電腦中卸下 [硬碟機](#)。
6. 從電腦中卸下 [光碟機](#)。
7. 從電腦中卸下 [鉸接護蓋](#)。
8. 從電腦中卸下 [鍵盤](#)。
9. 從電腦中卸下 [顯示器組件](#)。
10. 從電腦中卸下 [手掌墊](#)。
11. 從電腦中卸下 [主機板](#)。



12. 卸下用來將喇叭組件固定至電腦機箱的四顆螺絲。



13. 從電腦中取下喇叭組件。



---

[回到目錄頁](#)



[回到目錄頁](#)

## 主機板

Dell™ Vostro™ 1720 維修手冊

**警告：** 拆裝 Tablet PC 內部元件之前，請閱讀 Tablet PC 隨附的安全資訊。如需其他安全方面的最佳實踐資訊，請參閱管制遵循首頁 ([www.dell.com/regulatory\\_compliance](http://www.dell.com/regulatory_compliance))。

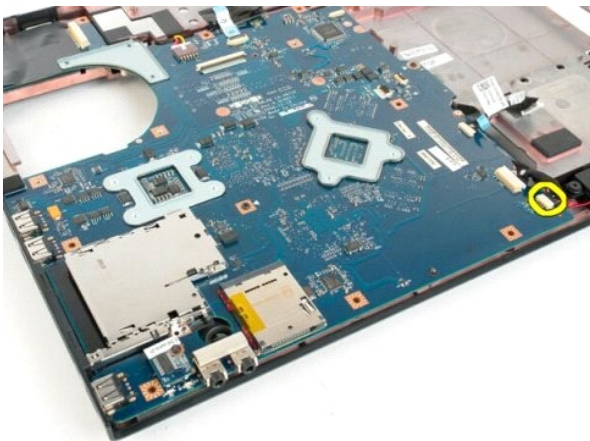
### 卸下主機板



1. 按照 [拆裝電腦內部元件之前](#) 中的程序進行操作。
2. 從電腦中卸下 [電池](#)。
3. 從電腦中卸下 [拆裝板](#)。
4. 從電腦中卸下 [風扇](#)。
5. 從電腦中卸下 [硬碟機](#)。
6. 從電腦中卸下 [光碟機](#)。
7. 從電腦中卸下 [鉸接護蓋](#)。
8. 從電腦中卸下 [鍵盤](#)。
9. 從電腦中卸下 [顯示器組件](#)。
10. 從電腦中卸下 [手掌墊](#)。



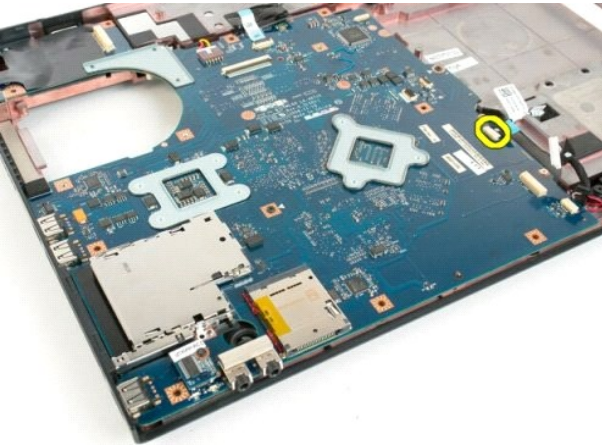
11. 從主機板上拔下喇叭纜線。



12. 從主機板上拔下 USB/IEEE 1394 資料纜線。



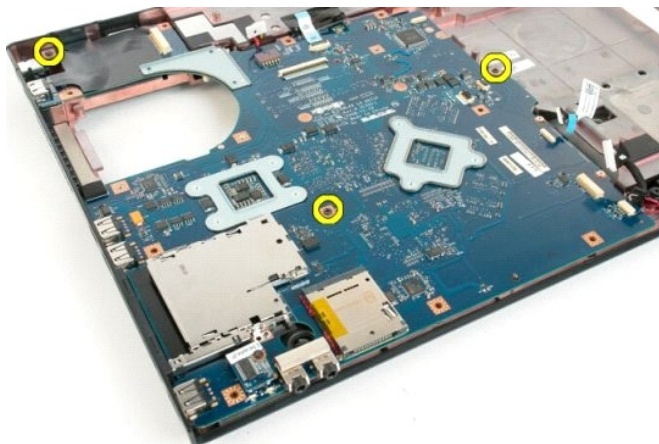
13. 從主機板上拔下 Bluetooth® 纜線。



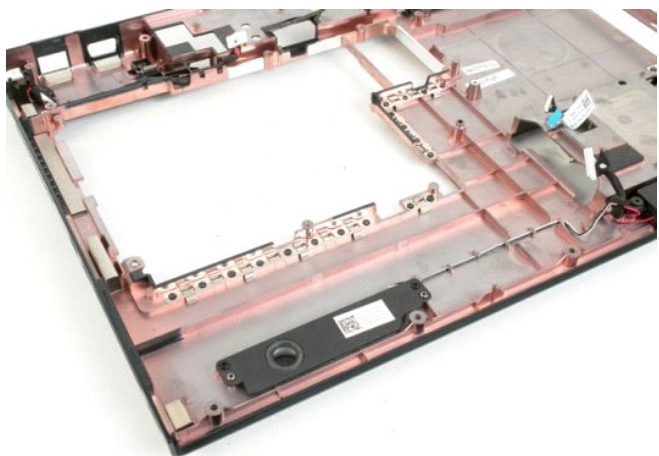
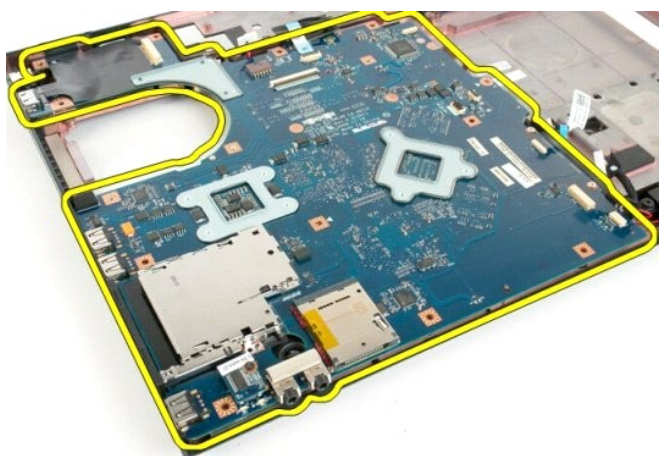
14. 從主機板上拔下電源線。



15. 卸下來將主機板固定至電腦機箱的三顆螺絲。



16. 將主機板從電腦機箱中卸下。




---

[回到目錄頁](#)

[回到目錄頁](#)

## USB/IEEE 1394 板

Dell™ Vostro™ 1720 維修手冊

 **警告：** 拆裝電腦內部元件之前，請先閱讀電腦隨附的安全資訊。如需其他安全方面的最佳實踐資訊，請參閱管制遵循首頁 ([www.dell.com/regulatory\\_compliance](http://www.dell.com/regulatory_compliance))。

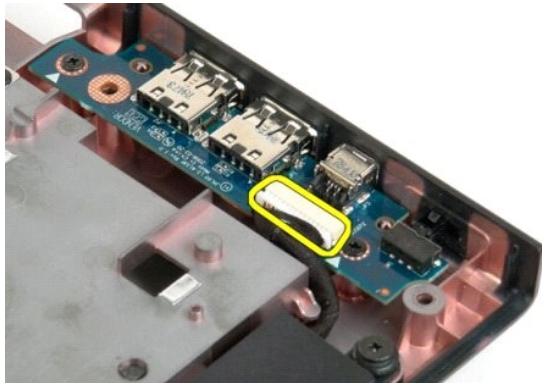
### 卸下 USB/IEEE 1394 板



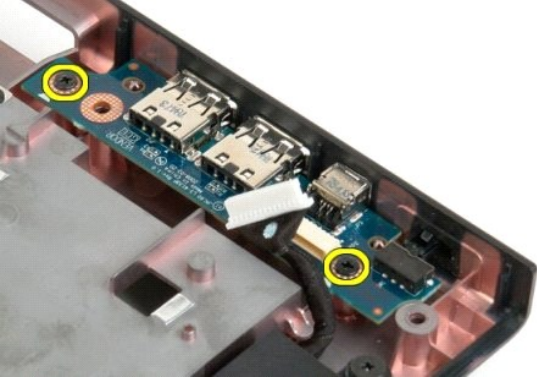
1. 按照[拆裝電腦內部元件之前](#)中的程序進行操作。
2. 從電腦中卸下**電池**。
3. 從電腦中卸下**拆裝板**。
4. 從電腦中卸下**風扇**。
5. 從電腦中卸下**硬盤機**。
6. 從電腦中卸下**光碟機**。
7. 從電腦中卸下**鉸接護蓋**。
8. 從電腦中卸下**鍵盤**。
9. 從電腦中卸下**顯示器組件**。
10. 從電腦中卸下**手掌墊**。



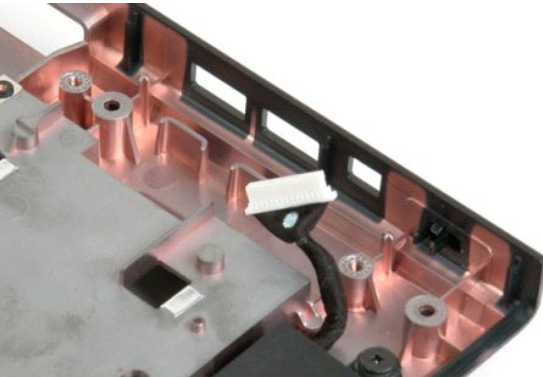
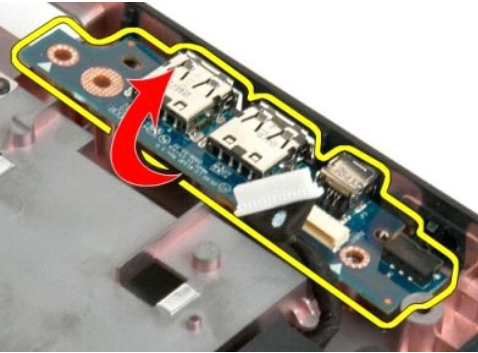
11. 從 USB 板拔下 USB 板資料纜線。



12. 卸下用來將 USB 板固定至電腦機箱的兩顆螺絲。



13. 提起 USB 板的內邊緣，將其從電腦中取出。



---

[回到目錄頁](#)

[回到目錄頁](#)

## 無線區域網路 (WLAN) 卡

Dell™ Vostro™ 1720 維修手冊

**警告：** 拆裝電腦內部元件之前，請先閱讀電腦隨附的安全資訊。如需其他安全方面的最佳實踐資訊，請參閱管制遵循首頁 ([www.dell.com/regulatory\\_compliance](http://www.dell.com/regulatory_compliance))。

### 卸下 WLAN 卡



1. 按照 [拆裝電腦內部元件之前](#) 中的程序進行操作。
2. 從電腦中卸下電池。
3. 從電腦中卸下 [拆裝板](#)。



4. 從 WLAN 卡上拔下天線纜線。



5. 卸下來將 WLAN 卡固定至電腦的螺絲。



6. 從電腦中取下 WLAN 卡。




[回到目錄頁](#)

[回到目錄頁](#)

## 採用藍芽®無線技術的內建插卡

Dell™ Vostro™ 1720 維修手冊

 **警告：** 拆裝電腦內部元件之前，請先閱讀電腦隨附的安全資訊。如需其他安全方面的最佳實踐資訊，請參閱管制遵循首頁 ([www.dell.com/regulatory\\_compliance](http://www.dell.com/regulatory_compliance))。

### 卸下採用藍牙技術的內部插卡



1. 按照[拆裝電腦內部元件之前](#)中的程序進行操作。
2. 從電腦中卸下**電池**。
3. 從電腦中卸下**硬碟機**。



4. 卸下來固定藍牙模組的螺絲。



5. 提藍牙模組最靠近電腦正面的邊緣。





6. 拔下藍牙模組資料纜線。



7. 從電腦中取出藍牙模組。





[回到目錄頁](#)

## 拆裝電腦


Dell™ Vostro™ 1720 維修手冊

- [拆裝電腦內部元件之前](#)
- [建議的工具](#)
- [關閉電腦](#)
- [拆裝電腦內部元件之後](#)


### 拆裝電腦內部元件之前


請遵守以下安全規範，以避免電腦受到潛在的損壞，並確保您的人身安全。除非另有說明，否則執行本文中包含的每個程序時均假定已滿足以下條件：


- 1 您已執行[拆裝電腦](#)中的步驟。
- 1 您已閱讀電腦隨附的安全資訊。
- 1 以相反的次序執行卸下程序可以裝回元件或安裝元件 (如果是單獨購買的話)。


 **警告：** 拆裝電腦內部元件之前，請先閱讀電腦隨附的安全資訊。如需其他安全方面的最佳實踐資訊，請參閱管制遵循首頁 ([www.dell.com/regulatory\\_compliance](http://www.dell.com/regulatory_compliance))。

 **警告：** 只有獲得認證的維修技術人員才可維修您的電腦。由未經 Dell 授權的維修造成的損壞不在保固範圍之內。

 **警告：** 為避免靜電損壞，請使用接地腕帶或經常碰觸未上漆的金屬表面 (例如電腦背面的連接器)，以導去身上的靜電。


 **警告：** 請小心拿住元件和插卡。請勿碰觸元件或插卡上的觸點。手持插卡時，請握住插卡的邊緣或其金屬固定托架。手持處理器這類元件時，請握住其邊緣而不要握住其插腳。

 **警告：** 拔下纜線時，請握住連接器或拉片將其拔出，而不要拉扯纜線。某些纜線的連接器帶有鎖定彈片；若要拔下此類纜線，請向內按壓鎖定彈片，然後再拔下纜線。在拔出連接器時，連接器的兩側應同時退出，以避免弄彎連接器插腳。此外，連接纜線之前，請確定兩個連接器的朝向正確並且對齊。


 **註：** 您電腦和某些元件的顏色可能與本文中所示的顏色不同。

為避免損壞電腦，請在開始拆裝電腦內部元件之前執行以下步驟。


1. 確定工作台面平整乾淨，以防止刮壞電腦外殼。
2. 關閉電腦 (請參閱[關閉電腦](#))。
3. 如果電腦已連接至連線裝置，例如選配的 Media Base 或電池片板 (已連線)，請切斷連線。


 **警告：** 若要拔下網路纜線，請先將纜線從電腦上拔下，然後再將其從網路裝置上拔下。

4. 從電腦上拔下所有網路纜線。
5. 從電源插座上拔下電腦和所有已連接裝置的電源線。
6. 合上顯示幕，然後將電腦正面朝下放置在平整的工作表面上。

 **警告：** 為避免損壞主機板，您必須在維修電腦之前取出主電池。

7. 取出主電池 (請參閱[取出電池](#))。
8. 翻轉電腦，使其正面朝上放置。
9. 打開顯示幕。
10. 按下電源按鈕，以導去主機板上的剩餘電量。

 **警告：** 為防止觸電，在打開顯示幕之前，請務必從電源插座上拔下電腦的電源線。

 **警告：** 在碰觸電腦內部的任何元件之前，請先碰觸未上漆的金屬表面 (例如電腦背面的金屬)，以導去身上的靜電。作業過程中，應經常碰觸未上漆的金屬表面，以導去可能損壞內部元件的靜電。


11. 從相應的插槽中取出所有已安裝的 ExpressCard 或智慧卡。
12. 卸下硬碟機 (請參閱[卸下硬碟機](#))。

### 建議的工具


本文件中的程序可能需要以下工具：

- 1 小型平頭螺絲起子
- 1 0 號十字槽螺絲起子
- 1 1 號十字槽螺絲起子
- 1 小型塑膠割線器
- 1 快閃 BIOS 更新程式 CD

### 關閉電腦

 **警告：** 為避免遺失資料，請在關閉電腦之前，儲存並關閉所有開啟的檔案，結束所有開啟的程式。

1. 關閉作業系統：
  - 1 在 Windows Vista 中：

按一下 Start (開始) ，然後按一下 Start (開始) 選單右下角的箭頭 (如下所示)，再按一下 Shut Down (關機)。



- 1 在 Windows XP 中：

依次按一下 Start (開始) → Turn Off Computer (電腦關機) → Turn Off (關機)。

作業系統關機程序完成後，電腦將關閉。

2. 確定電腦及連接的所有裝置均已關閉。關閉作業系統時，如果電腦及連接的裝置未自動關閉，請按住電源按鈕約 4 秒鐘以將其關閉。

---

## 拆裝電腦內部元件之後

在完成任何更換程序後，請確定先連接所有外接式裝置、插卡和纜線，然後再開啟電腦。

 **警告：** 為避免損壞電腦，請僅使用本台 Dell 電腦專用的電池，而不要使用用於其他 Dell 電腦的電池。

1. 連接所有外接式裝置，例如連接埠複製裝置、電池片板或 Media Base，並裝回所有插卡，例如 ExpressCard。
2. 將電話線或網路纜線連接至電腦。

 **警告：** 若要連接網路纜線，請先將纜線插入網路裝置，然後再將其插入電腦。

3. 重新裝上電池。
4. 將電腦和所有已連接裝置連接至電源插座。
5. 開啟電腦。

---

[回到目錄頁](#)